

Муниципальное казенное дошкольное образовательное учреждение города Новосибирска
«Детский сад № 14 «Алёнка»

(МКДОУ д/с № 14)

ул. Тюленина, д. 1/1

е-mail: ds_14@edu54.ru

тел.: (383)270 89 72

ПРИНЯТО

на Общем собрании работников

МКДОУ д/с № 14

Протокол № 4 от 02 марта 2022 г.

УТВЕРЖДЕНО

Заведующий МКДОУ д/с № 14

 В.В. Тимофеева

Приказ № 44-02 от 04 марта 2022 г.



ОТЧЕТ

О РЕЗУЛЬТАТАХ САМООБСЛЕДОВАНИЯ

муниципального казенного дошкольного образовательного учреждения

города Новосибирска «Детский сад № 14 «Алёнка»

ЗА 2021 ГОД

г. Новосибирск

2022

СОДЕРЖАНИЕ

Введение.....	3
Раздел I Аналитическая часть.....	4
1. Общие сведения об образовательной организации.....	4
2. Система управления организацией.....	5
3. Оценка организации образовательной деятельности.....	7
4. Оценка кадрового обеспечения.....	19
5. Оценка качества материально – технического обеспечения.....	23
6. Оценка качества учебно-методического и библиотечно-информационного обеспечения.....	26
7. Функционирование внутренней системы оценки качества образования.....	27
Раздел II Результаты анализа показателей деятельности организации.....	29

Введение

Отчет о результатах самообследования муниципального казенного дошкольного образовательного учреждения города Новосибирска «Детский сад № 14 «Алёнка» (далее – МКДОУ д/с № 14) за 2021 год составлен в соответствии с:

- ✓ Приказом Министерства образования и науки Российской Федерации от 14.06.2013 г. № 462 «Об утверждении порядка проведения самообследования образовательной организацией»,
- ✓ Приказом Министерства образования и науки Российской Федерации от 14.12.2017 №1218 «О внесении изменений в Порядок проведения самообследования образовательной организации»,
- ✓ Приказом Минобрнауки РФ от 10.12.2013 №1324 «Об утверждении показателей деятельности образовательной организации, подлежащей самообследованию».

Отчет о результатах самообследования включает аналитическую часть и результаты анализа показателей деятельности МКДОУ д/с № 14.

Целью проведения самообследования является: обеспечение доступности и открытости информации о деятельности МКДОУ д/с № 14.

Задачи самообследования:

- ✓ оценка образовательной деятельности и организации учебного процесса;
- ✓ оценка содержания и качества подготовки обучающихся;
- ✓ оценка системы управления Образовательного учреждения;
- ✓ оценка кадрового обеспечения;
- ✓ оценка качества учебно-методического и библиотечно-информационного обеспечения;
- ✓ оценка качества материально-технической базы;
- ✓ оценка функционирования внутренней системы оценки качества образования.

Раздел I Аналитическая часть

1. Общие сведения об образовательной организации

Наименование образовательной организации	муниципальное казенное дошкольное образовательное учреждение города Новосибирска «Детский сад № 14 «Алёнка»
Руководитель	Тимофеева Виктория Викторовна
Адрес организации	630061, город Новосибирск, ул. Тюленина, 1/1
Телефон, факс	8(383) 2708972
Адрес электронной почты	ds_14@edu54.ru
Адрес сайта	https://ds14nsk.edusite.ru/
Режим работы	Учреждение работает по пятидневной рабочей неделе. Группы в Учреждении функционируют в режиме полного дня (12-часового пребывания). В предпраздничные дни окончание работы Учреждения – в соответствии с Трудовым кодексом Российской Федерации.
Учредитель	муниципальное образование город Новосибирск
Дата создания	03.12.1991
Лицензия	№12434 от 22.02.2022г.
ОГРН	1025403909816
ИНН	420215551548

Муниципальное казенное дошкольное образовательное учреждение города Новосибирска «Детский сад № 14 «Алёнка» (далее – МКДОУ д/с № 14) расположено в типовом здании 1991 года постройки, в том же году здание было введено в эксплуатацию под детский сад. Здание двухэтажное, панельное, обеспечено централизованным отоплением, канализацией, водопроводом. В детском саду имеются: музыкальный зал, физкультурный зал, методический кабинет, медицинский кабинет, бассейн, зал сухого плавания, логопедические кабинеты, кабинет развивающих и компьютерных игр, музей «Родные истоки», кабинет психолога, сенсорная комната. Здание оснащено системой видеонаблюдения, пожарной сигнализацией, тревожной сигнализацией. Территория детского сада озеленена насаждениями, имеются различные виды деревьев и кустарников, клумбы.

Отношения между МКДОУ д/с № 14 и Учредителем определяются действующим законодательством Российской Федерации, нормативно-правовыми документами органов государственной власти и местного самоуправления города Новосибирска и Уставом МКДОУ д/с № 14.

Предмет и виды деятельности МКДОУ д/с № 14:

- ✓ реализация образовательной программы дошкольного образования в соответствии с федеральным государственным образовательным стандартом, присмотр и уход за воспитанниками Учреждения;
- ✓ осуществление необходимой коррекции недостатков в физическом и (или) психическом развитии воспитанников;
- ✓ организация оздоровительных мероприятий, оказание профилактической помощи воспитанникам;
- ✓ организация праздников для детей и их родителей (законных представителей);

- ✓ взаимодействие с семьями воспитанников для обеспечения их полноценного развития;
- ✓ оказание консультативной и методической помощи родителям (законным представителям) по вопросам воспитания, обучения и развития детей;
- ✓ создание условий для обеспечения познавательно-речевого, социально-личностного, художественно-эстетического и физического развития воспитанников;
- ✓ обеспечение охраны жизни и укрепления физического и психического здоровья воспитанников.

2. Система управления организацией

Управление МКДОУ д/с № 14 осуществляется в соответствии с действующим законодательством и Уставом учреждения.

Управление МКДОУ д/с № 14 строится на принципах единоначалия и коллегиальности. Коллегиальными органами управления являются: Общее собрание работников Учреждения, Педагогический совет Учреждения, Совет Учреждения, Родительский комитет Учреждения. Единоличным исполнительным органом является руководитель – заведующий, назначенный начальником департамента образования в порядке, установленном трудовым законодательством и муниципальными правовыми актами города Новосибирска.

Органы управления, действующие в МКДОУ д/с № 14 и их функции

Таблица 1

Наименование органа	Функции
Заведующий	<p>Заведующий Учреждением действует от имени Учреждения без доверенности, в том числе представляет его интересы, совершает в установленном порядке сделки от имени Учреждения, осуществляет прием на работу работников Учреждения, заключает с ними, изменяет и прекращает трудовые договоры, издает приказы, выдает доверенности в порядке, установленном законодательством, и осуществляет иные полномочия, предусмотренные уставом и трудовым договором.</p> <p>Утверждение структуры и штатного расписания Учреждения осуществляется заведующим Учреждением, если иное не установлено законодательством Российской Федерации.</p> <p>Заведующий Учреждением несет в установленном законодательством Российской Федерации порядке ответственность за убытки, причиненные Учреждению его виновными действиями (бездействием), в том числе в случае утраты имущества Учреждения.</p>
Общее собрание работников Учреждения	<ul style="list-style-type: none"> - принимает устав Учреждения, изменения в устав Учреждения; - избирает комиссию по трудовым спорам Учреждения; - определяет открытым голосованием первичную профсоюзную организацию, которой поручает формирование представительного органа на переговорах с работодателем при заключении коллективного договора, если ни одна из существующих первичных профсоюзных организаций не объединяет более половины работников Учреждения; - принимает коллективные требования к работодателю; - принимает решение об объявлении забастовки; - принимает (согласовывает) локальные нормативные акты Учреждения,

	<p>отнесенные к компетенции Общего собрания работников Учреждения;</p> <ul style="list-style-type: none"> - обсуждает и выносит рекомендации к принятию проекта коллективного договора, правил внутреннего трудового распорядка в Учреждении; - рассматривает вопросы охраны и безопасности условий труда работников, охраны жизни и здоровья участников образовательных отношений; - определяет порядок и условия предоставления социальных гарантий и льгот в пределах компетенции Учреждения.
Педагогический совет Учреждения	<ul style="list-style-type: none"> - обсуждает и принимает календарный учебный график; - обсуждает и принимает основные образовательные программы; - осуществляет выбор методов организации учебного процесса и способов их реализации; - определяет критерии оценки образовательной деятельности; - принимает (согласовывает) локальные нормативные акты Учреждения, отнесенные к компетенции Педагогического совета Учреждения.
Совет Учреждения	<ul style="list-style-type: none"> - консолидация предложений и запросов участников образовательных отношений в разработке и реализации программы развития Учреждения; - определение основных направлений развития Учреждения; - контроль соблюдения нормативно закрепленных требований к условиям организации образовательной деятельности в Учреждении; - рассмотрение вопросов повышения эффективности финансово-экономической деятельности Учреждения; - контроль целевого расходования финансовых средств Учреждения; - распределение стимулирующей части фонда оплаты труда работников Учреждения; - развитие сетевого взаимодействия Учреждения с другими образовательными учреждениями, учреждениями и организациями, осуществляющими образовательные функции в других отраслях; - принятие (согласование) локальных нормативных актов Учреждения, отнесенных к компетенции Совета Учреждения; - обсуждение и рекомендация на утверждение заведующего Учреждением программы предоставления Учреждением дополнительных образовательных услуг; - обеспечение общественного участия в развитии системы управления качеством образования в Учреждении; - представление в государственных и муниципальных органах, осуществляющих управление в сфере образования, в производственных, коммерческих, общественных и иных организациях интересы Учреждения, а также интересы воспитанников, обеспечивая их социальную и правовую защиту.
Родительский комитет Учреждения	<ul style="list-style-type: none"> - совершенствование условий для осуществления образовательного процесса, охраны жизни и здоровья воспитанников; - защита законных прав и интересов воспитанников; - участие в организации и проведении мероприятий для воспитанников Учреждения; - организация работы с родителями (законными представителями) воспитанников Учреждения по разъяснению их прав и обязанностей,

	<p>значения всестороннего воспитания ребенка в семье;</p> <ul style="list-style-type: none"> - содействие обеспечению оптимальных условий для организации образовательного процесса (оказывает помощь в части приобретения оборудования, игр, учебных пособий, подготовки наглядных методических пособий и т. п.); - участие в организации безопасных условий осуществления образовательной деятельности, соблюдения санитарно-гигиенических правил и норм; - участие в подготовке Учреждения к новому учебному году; - контроль организации качества питания воспитанников, медицинского обслуживания (совместно с администрацией Учреждения); <ul style="list-style-type: none"> - оказание помощи администрации Учреждения в организации и проведении общих родительских собраний; - обсуждение локальных актов Учреждения по вопросам, входящим в компетенцию Родительского комитета; - взаимодействие с другими коллегиальными органами управления Учреждением по вопросам проведения мероприятий и другим вопросам, относящимся к компетенции Родительского комитета; - содействие в совершенствовании материально-технической базы Учреждения, благоустройстве его территории, устройстве помещений, в т.ч. путём привлечения дополнительных финансовых средств.
--	--

В целях урегулирования разногласий по вопросам реализации права на образование, в том числе в случаях возникновения конфликта интересов педагогического работника, применения локальных нормативных актов, в МКДОУ д/с № 14 создана Комиссия по урегулированию споров между участниками образовательных отношений.

Для решения текущих вопросов в МКДОУ д/с № 14 организуются различные Советы и Комиссии.

Вывод: структура и система управления МКДОУ д/с № 14 соответствует законодательству РФ специфике деятельности образовательной организации. По итогам 2021 года система управления МКДОУ д/с № 14 оценивается как эффективная, позволяющая учесть мнение всех участников образовательных отношений. Структура и механизм управления ДОУ определяют его стабильное функционирование и режим его развития.

3. Оценка организации образовательной деятельности

Образовательная деятельность в МКДОУ д/с № 14 организована в соответствии с Федеральным законом от 29.12.2012 № 273–ФЗ «Об образовании в Российской Федерации», ФГОС ДО, СанПин 2.4.3648-20 «Санитарно-эпидемиологических требования к организациям воспитания и обучения, отдыха и оздоровления детей и молодежи».

Образовательная деятельность в ДОУ осуществляется на русском языке в очной форме. МКДОУ д/с № 14 посещают 351 ребёнок в возрасте от 2 до 7 лет. В детском саду функционирует 11 групп. Из них: 1 группа для детей раннего возраста оздоровительной направленности, 4 группы для детей дошкольного возраста оздоровительной направленности, 5 групп для детей дошкольного возраста комбинированной направленности и 1 группа для детей дошкольного возраста компенсирующей направленности (данные по группам представлены в Таблице 2).

Таблица 2

Наименование	Возраст	Режим пребывания	Направленность
Группа № 1	4-5 лет	полный день	комбинированная
Группа № 2	5-6 лет	полный день	компенсирующая
Группа № 4	3-4 года	полный день	оздоровительная
Группа № 5	6-7 лет	полный день	комбинированная
Группа № 6	5-6 лет	полный день	комбинированная
Группа № 7	6-7 лет	полный день	комбинированная
Группа № 8	6-7 лет	полный день	комбинированная
Группа № 9	3-4 лет	полный день	оздоровительная
Группа № 10	3-4 года	полный день	оздоровительная
Группа № 11	4-5 года	полный день	оздоровительная
Группа № 12	2-3 года	полный день	оздоровительная

Приём детей в ДОУ осуществляется в порядке, установленном действующим законодательством. При приёме ребёнка в детский сад заключается договор между образовательным учреждением и родителями (законными представителями) воспитанника. Контингент воспитанников ДОУ формируется в соответствии с их возрастом. Количество групп определяется исходя из их предельной наполняемости, принятой при расчете бюджетного финансирования, а также условий, созданных для осуществления образовательного процесса с учетом санитарных норм.

Образовательная деятельность осуществлялась в соответствии с:

- Основной образовательной программой дошкольного образования (далее - ООП ДО), разработанной в соответствии с Федеральным законом «Об образовании в Российской Федерации» от 29.12.2012 года №273-ФЗ, Федеральным государственным образовательным стандартом дошкольного образования от 17.10.2013 года № 1155 (далее – ФГОС ДО), а также с учетом Комплексной образовательной программы дошкольного образования «Детство» (Т.И. Бабаева, А.Г. Гогоберидзе, О.В. Солнцева и др.).

- Адаптированной основной образовательной программой дошкольного образования для детей с ТНР муниципального казенного дошкольного образовательного учреждения города Новосибирска «Детский сад № 14 «Алёнка».

- Адаптированной основной образовательной программой дошкольного образования для детей с УО муниципального казенного дошкольного образовательного учреждения города Новосибирска «Детский сад № 14 «Алёнка».

- Адаптированной основной образовательной программой дошкольного образования для детей с ЗПР муниципального казенного дошкольного образовательного учреждения города Новосибирска «Детский сад № 14 «Алёнка».

Часть, формируемая участниками образовательных отношений представлена парциальными программами:

1. Парциальная программа дошкольного образования «Грамотейка» для детей 5-7 лет.
2. Парциальная программа дошкольного образования «Родные истоки» для детей 3-7 лет.
3. Парциальная программа дошкольного образования «Каруселька» для детей 5-7 лет.
4. Парциальная программа дошкольного образования «Здоровячок» для детей 2-7 лет.

5. Парциальная программа дошкольного образования «Волшебный мир математики» для детей 4-7 лет.
6. Парциальная программа дошкольного образования «Технология Kids» для детей 5-7 лет.

Образовательные программы реализуются в соответствии с лицензией на осуществление образовательной деятельности от 22.02.2022 № 12434, выданной Министерством образования Новосибирской области.

При организации образовательного процесса обеспечивается единство воспитательных, развивающих и обучающих задач за счёт комплексно-тематического планирования, использования разнообразных форм образовательной деятельности и интеграции всех видов детской деятельности. Используются современные педагогические технологии: здоровьесберегающие, игровые, личностно-ориентированные, проектные, технологии организации экспериментальной деятельности.

Освоение Программ дошкольного образования не сопровождается проведением промежуточной и итоговой аттестацией воспитанников. При реализации ООП ДО и АООП ДО проводится комплексный педагогический мониторинг воспитанников.

Основополагающим методом педагогического мониторинга является наблюдение.

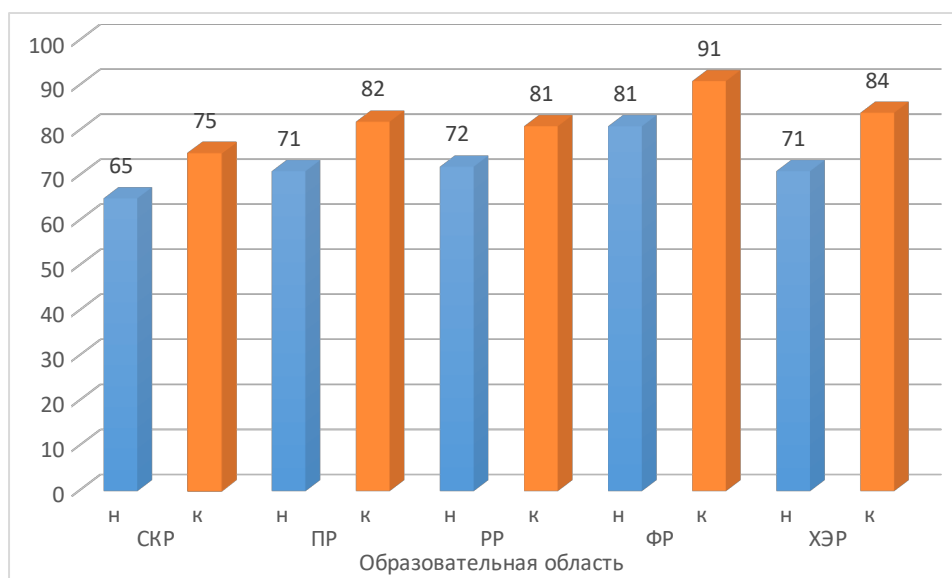
Наблюдение проводится во время:

- ✓ организованной деятельности в режимные моменты;
- ✓ самостоятельной деятельности воспитанников;
- ✓ свободной продуктивной, двигательной или спонтанной игровой деятельности воспитанников;
- ✓ образовательной деятельности.

В МКДОУ д/с № 14 разработаны диагностические карты освоения ООП ДО и АООП ДО по возрастным группам.

Результаты освоения Программ определяются в виде целевых ориентиров дошкольного образования, которые представляют собой социально-нормативные возрастные характеристики возможных достижений ребенка.

Результаты освоения воспитанниками реализуемых образовательных программ в 2020 году



Исходя из представленных данных, качество освоения образовательных программ МКДОУ д/с № 14 по пяти образовательным областям в среднем составляет 83 %, что является оптимальным уровнем освоения образовательных программ, реализуемых в МКДОУ д/с № 14.

Готовность к обучению в школе.

Целью комплексной диагностики школьной зрелости, проведенной педагогом-психологом с детьми подготовительных групп, являлась оценка сформированности предпосылок к учебной деятельности, выявление психологической готовности детей к обучению в школе. Был использован диагностический материал Семаго Н.Я, Семаго М.М. «Психолого – педагогическая оценка готовности к началу школьного обучения».

Определение уровня готовности детей подготовительной группы к началу регулярного обучения в школе проводилось в апреле 2021 г.

Диагностические методики были направлены на выявление уровня развития и сформированности следующих умений и навыков:

- ✓ **«Продолжи узор»** - оценка особенностей тонкой моторики и произвольного внимания, умения работать самостоятельно в режиме фронтальной инструкции.
- ✓ **«Сосчитай и сравни»** - оценка сформированности навыка пересчета в пределах 9 , соотнесение цифры и количества изображенных фигур. Оценка моторных навыков при изображении цифр. Определение сформированности понятия «больше - меньше» в ситуации конфликтного расположения предметов.
- ✓ **«Слова»** - оценка сформированности у ребенка звукового и звукобуквенного анализа материала, подаваемого на слух, сформированность графической деятельности, произвольная регуляция собственной деятельности.
- ✓ **«Шифровка»** - выявление сформированности произвольной регуляции деятельности возможностей распределения и переключения внимания, работоспособности, темпа и целенаправленности деятельности.
- ✓ **«Рисунок человека»** - общая оценка сформированности графической деятельности, оценка топологических и метрических пространственных представлений, общего уровня развития.

Группа №1

Таблица 3

Уровни	«Продолжи узор»	«Сосчитай и сравни»	«Слова»	«Шифровка»	«Рисунок человека»
высокий	60%	70%	80%	85%	50%
средний	40%	30%	5%	15%	35%
низкий	0%	0%	15%	0%	15%

Готов к школьному обучению – 75% (17 детей)
 Условно готов к школьному обучению – 10% (2 ребенка)
 Условно не готов к школьному обучению - 10% (2 ребенка)
 Не готов к школьному обучению – 5% (1 ребенок)

Группа №2

Таблица 4

Уровни	«Продолжи узор»	«Сосчитай и сравни»	«Слова»	«Шифровка»	«Рисунок человека»
высокий	52%	66%	40%	83%	57%
средний	40%	26%	40%	17%	26%

низкий	8%	8%	20%	0%	17%
---------------	----	----	-----	----	-----

Готов к школьному обучению – 69% (16 детей)
 Условно готов к школьному обучению – 13% (3 ребенка)
 Условно не готов к школьному обучению - 9% (2 ребенка)
 Не готов к школьному обучению – 9% (2 ребенка)

Группа №6

Таблица 5

Уровни	«Продолжи узор»	«Сосчитай и сравни»	«Слова»	«Шифровка»	«Рисунок человека»
высокий	35%	64%	64%	53%	35%
средний	47%	18%	18%	41%	35%
низкий	18%	18%	18%	6%	30%

Готов к школьному обучению – 59% (10 детей)
 Условно готов к школьному обучению – 12% (2 ребенка)
 Условно не готов к школьному обучению - 23% (4 ребенка)
 Не готов к школьному обучению – 6% (1 ребенка)

В ходе диагностического обследования оцениваются не только результаты выполнения заданий, но и контактность ребенка, интерес к обследованию, работоспособность и темп.

Учитывая особенности и направленности групп детского сада, некоторые диагностические методики приходилось модифицировать:

1. Адаптировать инструкции, упрощать до слов – действий (покажи, соедини, разложи, и т.д.);
2. Время выполнения задания не учитывается. Исключение методики по типу «корректирующей пробы»;
3. Активно используются обучающие уроки (примеры выполнения заданий с подробным объяснением).

В 2021 году в среднем по подготовительным к школе группам на конец учебного года 42% детей имеют высокий уровень готовности к школьному обучению, 42% детей имеют средний уровень готовности к школьному обучению и 16% детей имеют низкий уровень готовности к школьному обучению.

Вывод: по результатам анализа мониторинга по подготовке детей к школе выявлено, что 84% выпускников полностью готовы к обучению в школе. Данный факт свидетельствует о систематической и целенаправленной работе педагогов дошкольных групп по обеспечению равных стартовых возможностей детям при поступлении в школу.

Коррекционно-развивающая работа с детьми с ОВЗ

Наше образовательное учреждение решает комплекс социально значимых задач, в том числе, направленных на создание условий для интеграции детей с ограниченными возможностями здоровья в общество, формирование у них адекватных способов взаимодействия с окружающими и обеспечение в этом процессе ребёнка и его семьи психолого-педагогической поддержкой. При этом основной целью коррекционно-развивающей деятельности является создание условий для развития эмоционального, социального, физического и интеллектуального потенциала ребёнка, формирование позитивных личностных качеств.

Учителями-логопедами, педагогами, работающими с детьми с ОВЗ составлены индивидуальные образовательные программы.

В группах комбинированной и компенсирующей направленности для детей с тяжелыми нарушениями речи наблюдается положительная динамика развития большинства детей с ОВЗ.

Результаты работы с детьми с ТНР

Таблица 6

Кол-во групп	Кол-во детей в группах	ДИАГНОСТИКА													
		ОН Р 1 ур.	ОН Р 2 ур.	ОН Р 3 ур.	ФФ Н	Ф Н	Дизарт-рия	ИЗ НИХ							
								Заикан.	Диз-рия	ЗП Р	У О	ОО П	АОО П	ОВ З	Алалия
6	79	10	38	22	9	-	-	2	73	5	2	-	79	79	2
Вновь зачислено: 37		3	12	17	5	-	-	1	34	3	-	-	37	37	-
Итого на предстоящий год будут заниматься: 74		7	23	32	12	-	-	3	71	3	1	-	74	74	1

Таблица 7

ДИНАМИКА							РЕКОМЕНДОВАНО			
Выбыло	Предъявлено на комиссию	Выпущено детей				Оставл. на продлен.	м/ гр. ДОУ	1 класс масс. школы	1 класс речев. школы	Класс коррекции
		С хор. речью	Значит. улучш.	Улучш.	Без улуч.					
6	36	29	5	1	1	-	-	34	1	1

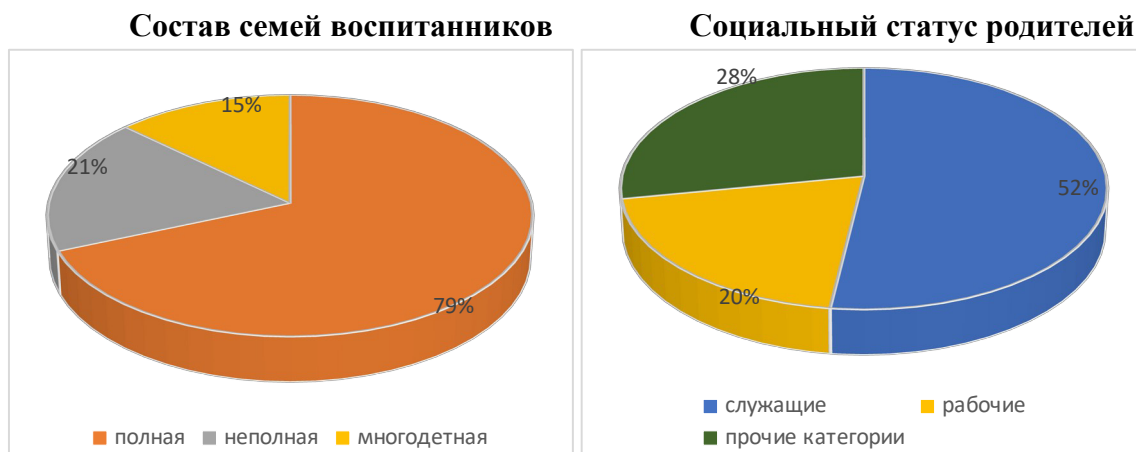
Вывод: содержание и качество образовательной деятельности осуществляется в соответствии с требованиями, предъявляемыми законодательством к дошкольному образованию, образовательным программам дошкольного образования и направлено на сохранение и укрепление здоровья воспитанников, предоставление равных возможностей для их полноценного развития, подготовки к дальнейшей учебной деятельности и социализации в современных условиях.

Воспитательная работа

Согласно Федеральному закону от 31 июля 2020 г. № 304-ФЗ "О внесении изменений в Федеральный закон "Об образовании в Российской Федерации" по вопросам воспитания обучающихся", воспитательная работа в МКДОУ д/с № 14 была направлена на «развитие личности, создание условий для самоопределения и социализации обучающихся на основе социокультурных, духовно-нравственных ценностей и принятых в российском обществе правил и норм поведения в интересах человека, семьи, общества и государства, формирование у обучающихся чувства патриотизма, гражданственности, уважения к памяти защитников Отечества и подвигам Героев Отечества, закону и правопорядку, человеку труда и старшему поколению, взаимного уважения, бережного отношения к культурному наследию и традициям многонационального народа Российской Федерации, природе и окружающей среде».

Чтобы выбрать стратегию воспитательной работы, в 2021 году был проведён анализ и составлен социальный портрет семей воспитанников. Семья является институтом первичной социализации и образования, который оказывает большое влияние на развитие ребенка в младенческом, раннем и дошкольном возрасте. Педагоги учитывают в своей работе такие факторы, как условия жизни в семье, состав семьи, ценности и традиции, уважают и признают

способности и достижения родителей (законных представителей) в деле воспитания и развития их детей.



Взаимодействие с семьей в духе партнерства в деле образования и воспитания детей является предпосылкой для обеспечения их полноценного развития. Партнерство означает, что отношения обеих сторон строятся на основе совместной ответственности за воспитание детей. Кроме того, понятие «партнерство» подразумевает, что семья и МКДОУ д/с № 14 равноправны, преследуют одни и те же цели и сотрудничают для их достижения. Согласие партнеров с общими целями и методами воспитания и сотрудничество в их достижении позволяют объединить усилия и обеспечить преемственность и взаимодополняемость.

Сотрудничество педагогов и родителей предполагает равенство позиций партнеров, а важнейшим способом реализации сотрудничества является их взаимодействие, в котором родители – не пассивные наблюдатели, а активные участники образовательного процесса.

Педагоги организовывали работу с коллективом родителей, использовали как традиционные, так и нетрадиционные формы работы с семьями воспитанников. Родители являются активными участниками тематических выставок, которые были организованы в детском саду.

В МКДОУ д/с № 14 созданы благоприятные условия для развития творческих способностей и интересов воспитанников. Педагоги поддерживают инициативу, поощряют самостоятельность детей в разных видах деятельности; при овладении навыками самообслуживания (одеваться, раздеваться, умываться, следить за своим внешним видом, убирать за собой игрушки и пр.); при выполнении поручений. Педагоги помогают детям налаживать совместную деятельность, координировать свои действия, учитывать желания друг друга, разрешать конфликты социально приемлемыми способами (уступать, договариваться в игре, делить игрушки, устанавливать очередность и пр.), создают условия для формирования у детей навыков безопасного поведения посредством тематических мероприятий

В течение 2021 года были организованы разнообразные тематические мероприятия для воспитанников и их родителей, а также выставки детского творчества. В связи с пандемией коронавируса мероприятия для родителей проходили в основном в офлайн формате.

Таблица 8

Мероприятие	Наименование
Музыкальные праздники (традиционные)	«Здравствуй, здравствуй, Новый год!», «8 марта – мамин день», День Победы

	Выпускной бал «Осень в гости к нам пришла»
Фольклорные праздники	«Святки-колядки» «Проводы зимы» «Фольклорные посиделки»
Выставки детского творчества (совместное творчество детей, родителей, педагогов), конкурсы	«Дары осени» «Фабрика Деда Мороза» «Папа может, папа может всё, что угодно» «Моя мама – рукодельница!» «Спасибо деду, за победу!» Конкурс «Идеи будущего» (конкурс технического творчества)

Формирование у воспитанников чувства патриотизма, гражданственности, уважения к памяти защитников Отечества и подвигам Героев Отечества, старшему поколению реализовывалось через мероприятия:

- музыкальная гостиная ко Дню Победы «Дорогою войны»
- наши воспитанники вместе с родителями приняли дистанционное участие во Всероссийской акции «Окна Победы»

Соблюдение психолого-педагогических условий реализации образовательной программы дошкольного образования позволило воспитанникам и педагогам в 2021 году принимать участие в конкурсах различного уровня (в том числе дети и педагоги, которые участвовали в нескольких конкурсах):

Участие детей в конкурсах в 2021 году

Таблица 9

№	Наименование	ФИ ребенка	Итог
1	Олимпиада KIDS, регион	Глухов Дмитрий	Победитель
2	Олимпиада KIDS, регион	Крушинский Дмитрий	Победитель
3	Олимпиада KIDS, регион	Филимонова Нелли	Участник
4	Олимпиада KIDS, регион	Мигда Таисия	Участник
5	«В кругу друзей», район	Марьясова Василиса	Лауреат 1 степени
6	«В кругу друзей», район	Бульшев Серафим	Лауреат 1 степени
7	«В кругу друзей», район	Белей Арина	Лауреат 1 степени
8	«В кругу друзей», район	Лукьянов Дмитрий	Участник
9	«В кругу друзей», район	Ознобихина Маргарита	Участник
	«В кругу друзей», район	Давыдова Арина	Участник
10	«Творчество и интеллект», международный	Архипенко Егор	Победитель
11	«Будь здоров!», международный	Егоров Алексей	Победитель
12	«Правила дорожного движения», всероссийский	Шобухина Алина	Лауреат 1 степени
13	BABY Skills, регион	Аношина Мирослава	участник
14	«В гостях у сказки», всероссийский	Марьясова Василиса	Победитель
15	BABY Skills, регион	Шевцова София	участник
16	«Дед Мороз – красный нос», международный	Крушинский Дмитрий	Победитель
17	«Удивительный космос», район	Чабанная мария	Лауреат 1 степени
18	«Золотая рыбка», всероссийский	Ильина Арина	Лауреат 1 степени
19	«Я – будущее России», всероссийский	Журавский Олег	Лауреат 1 степени

20	«Сезонные изменения в природе», регион	Таразеев Дмитрий	Победитель
21	«Гордость России», международный	Кунгурова Анна	Победитель
22	«Великой Победе – 76!», всероссийский	Команда детей	Лауреат 3 степени
23	«На крыльях весны», всероссийский	Варава Таисия	Лауреат 1 степени
24	«Окна Победы», всероссийский	Команда детей	Лауреат 1 степени
25	«Война. Победа. Память», всероссийский	Сульдина Яна	Лауреат 1 степени
26	«Мы вместе», район	Команда детей	Участие
27	«Собирайся народ, в наш веселый хоровод!», город	Команда детей	Лауреат 1 степени
28	«Дорога безопасности», всероссийский	Бородулина Катя	Лауреат 2 степени
29	«Всезнайка», всероссийский	Шнельбах Эмилия	Победитель

Вывод: воспитательная работа строится с учётом индивидуальных особенностей детей, с использованием разнообразных форм и методов, в тесной взаимосвязи педагогов и родителей.

Результаты педагогического анализа показывают преобладание детей с высоким и средним уровнем развития при прогрессирующей динамике, что говорит о результативности образовательной деятельности.

Социальное партнерство

Для качественной реализации образовательной деятельности в МКДОУ д/с № 14 организовано взаимодействие с внешними структурами и общественными организациями на основе договоров.

Таблица 10

№ п/п	Партнёры МКДОУ	Виды сотрудничества
1.	Департамент образования мэрии города Новосибирска	Формирование и реализация стратегии дошкольного образования на территории города, создание благоприятных условий муниципальным образовательным учреждениям города для проведения эффективной учебно-воспитательной и научно-экспериментальной деятельности
2.	Администрация Калининского района	Формирование и реализация стратегии дошкольного образования на территории района
3.	Новосибирский Государственный Педагогический Университет (НГПУ)	Повышение квалификации педагогов, методическое сопровождение педагогического процесса, консультативная помощь.
4.	Новосибирский Педагогический Колледж №1 им. А.С. Макаренко	Повышение квалификации педагогов, методическое сопровождение педагогического процесса, консультативная помощь.
5.	НИПКиПРО	Повышение квалификации педагогов, методическое сопровождение педагогического процесса, консультативная помощь.
6.	ГЦРО	Повышение квалификации педагогов, методическое сопровождение педагогического процесса, инновационных педагогических проектов, консультативная помощь.
7.	ГЦР и З «МАГИСТР»	Повышение квалификации педагогов, методическое

		сопровождение педагогического процесса, инновационных педагогических проектов, консультативная помощь по здоровьесбережению и здоровьесохранению детей
8.	Городской Центр Информатизации "Эгида"	Повышение квалификации педагогов, методическое сопровождение педагогического процесса, инновационных педагогических проектов, консультативная помощь по электронным ресурсам.
9.	Детские выездные театры города Новосибирска	Досуговые программы для дошкольников, театральные постановки, выставки.
10.	Музеи города Новосибирска	Экскурсии в музеи
11.	МБОУ СОШ №203	Взаимопосещение занятий, комплектование начальных классов; совместные семинары, педсоветы, открытые уроки; экскурсии детей в школу и музей, консультирование, оформление информационно-наглядных папок, организация совместных конкурсов, спортивных состязаний.
12.	ГБУЗ НСО ГКП № 29	Взаимодействие по реализации программы по здоровьесбережению и здоровьесохранению детей
13.	Государственное бюджетное учреждение культуры Новосибирской области «Новосибирская областная библиотека для незрячих и слабовидящих»	Экскурсии, литературные викторины
14.	Музей «Заельцовка» – филиал МКУК «Музей Новосибирска»	Экскурсии, семинары, мастер-классы

Развитие социального партнерства способствует формированию у детей целостного представления об окружающем мире, развитию познавательной мотивации, освоению общечеловеческих ценностей, формирования личностной культуры, творческих способностей.

Физкультурно-оздоровительная работа

В МКДОУ д/с № 14 активно используются различные здоровьесберегающие технологии: медико-профилактические; физкультурно-оздоровительные; технологии обеспечения социально-психологического благополучия ребенка; здоровьесбережения и здоровьеобогащения педагогов дошкольного образования; валеологического просвещения родителей; здоровьесберегающие образовательные технологии.

Реализация этих технологий осуществляется в условиях специально организованных форм оздоровительной работы.

Формы работы, содержание, условия организации

Таблица 11

Формы работы	Содержание	Условия организации	
		место	время
Утренняя гимнастика Цель проведения: повышение функционального состояния и работоспособности организма, развитие моторики, формирование правильной осанки,	1.Традиционная гимнастика. 2.Гимнастика из набора подвижных игр. 3.Гимнастика с речитативом. 4.Оздоровительный бег. 5.Гимнастика на музыкальном материале.	В физкультурном зале. В летний период на свежем воздухе	Ежедневно перед завтраком

предупреждение плоскостопия.			
Занятия по физической культуре - это основная форма организованного систематического обучения детей физическим упражнениям.	Упражнения подбираются в зависимости от задач, от возраста, физического развития, состояния здоровья детей, физкультурного оборудования. Виды занятий: традиционные, сюжетно-игровые, из набора подвижных игр, тренировочные и др. Используются формы занятий с включением подвижных игр, упражнений с элементами соревнований, пешеходные прогулки, экскурсии, прогулки по маршруту, праздники, развлечения.	На воздухе, в физкультурном зале, на физкультурной площадке.	3 раза в неделю
Подвижные игры	Используются различные виды игр.	В группе, на воздухе, на спортивной площадке	ежедневно
Двигательные разминки (физминутки, динамические паузы)	Варианты: упражнения на развитие общей моторики, ритмические движения, упражнения на внимание, координацию движений, упражнения на равновесие, гимнастика расслабления, упражнения на формирование правильной осанки.	На воздухе, на игровой площадке, на спортивной площадке	ежедневно
Занятия в бассейне по плаванию	Обучение детей плаванию, лечебное плавание, закаливающие процедуры	В бассейне	1-2 раза в неделю
Гимнастика после сна	Используются комплексы корригирующей гимнастики	В групповой комнате	ежедневно
Закаливающие мероприятия	Система мероприятий с учетом состояния здоровья, физического развития, индивидуальных особенностей детей. Элементы закаливания в повседневной жизни: умывание прохладной водой, мытье ног после прогулки в летнее время, топтание по мокрой, сухой дорожке с использованием массажных дорожек «Здоровья»	С учетом специфики закаливающего мероприятия	По плану
Индивидуальная работа в режиме дня	Проводится с отдельными детьми или по подгруппам с целью стимулирования двигательной активности, предусматривается оказание помощи детям.	Устанавливается индивидуально	ежедневно
Праздники, досуги, развлечения.	Способствуют закреплению полученных навыков, активизации физиологических процессов в организме под влиянием усиленной двигательной активности в сочетании с эмоциями	В зале, на спортивной площадке	По плану

Система закаливающих мероприятий в ДОУ

Таблица 12

Система закаливания	Формы работы
В повседневной жизни	Утренний прием на свежем воздухе в летнее время
	Облегченная форма одежды
	Ежедневные прогулки на свежем воздухе
	Дневной сон
	Гимнастика после дневного сна
	Солнечные ванны в летний период времени
	Гигиенические процедуры
	Проветривание помещений
Специально организованные	Рациональное питание
	Полоскание полости рта
	Утренняя гимнастика
	Профилактическая гимнастика (пальчиковая, зрительная, дыхательная, артикуляционная)
	Физкультурно-оздоровительные занятия
	Занятия в бассейне по плаванию
	Активный отдых (каникулы, дни здоровья, игры, развлечения, досуги, праздники)
	Музыкотерапия (музыкальное оформление фона, хоровое пение)
	Витаминотерапия
	Кислородный коктейль

Результаты работы по снижению заболеваемости

Здоровье воспитанников характеризуется показателями по группам здоровья по сравнению с предыдущим учебным годом, динамикой пропусков по болезни. Количество детей с первой и второй группами здоровья, поступающих в детский сад, из года в год варьируется, поэтому физкультурно-оздоровительная работа с детьми остаётся наиболее актуальной.

Распределение воспитанников по группам здоровья

Таблица 13

Группа здоровья	2020 год	2021 год
I	93	112
II	240	218
III	16	19
IV	0	0
V	2	2
Среднесписочный состав	351	351

Анализ заболеваемости за 2021 год

Таблица 14

Зарегистрировано заболеваний (всего)	в том числе		
	простудных	инфекционных	прочие
860	786	21	53

Сравнительные показатели посещаемости/заболеваемости

Таблица 15

	2020	2021
Среднесписочный состав	351	351
Посещаемость	58%	72%
Заболеваемость	14%	16,5%

Случаев травматизма в 2021 году нет.

Организация питания включает:

- ✓ приготовление пищи ведется на пищеблоке учреждения;
- ✓ питание 5-ти разовое;
- ✓ наличие согласованного примерного 20-дневного меню;
- ✓ санитарное состояние пищеблока соответствует требованиям СанПиН
- ✓ инструкции и другая документация, обеспечивающая деятельность работников пищеблока имеется.

Вывод: в процессе организации физического развития детей педагоги:

- ✓ способствуют становлению у детей ценности здорового образа жизни;
- ✓ создают условия для различных видов двигательной активности;
- ✓ создают условия для творческого самовыражения детей в процессе физической активности;
- ✓ поводится работа по профилактике и снижению заболеваемости детей;
- ✓ питание детей организовано в соответствии с требованиями СанПин.

4. Оценка кадрового обеспечения

Детский сад укомплектован необходимыми кадрами. В МКДОУ д/с № 14 созданы кадровые условия, обеспечивающие развитие образовательной инфраструктуры в соответствии с требованиями времени. Повышение квалификации педагогов осуществляется в соответствии требованиями законодательства, перспективным планом и запросами педагогов. Повышение квалификации педагогов является условием профессионального и личностного роста, залогом их успешной профессиональной деятельности. Помочь воспитателю овладеть новым педагогическим мышлением, готовностью к решению сложных задач в образовании, к повышению своего педагогического мастерства призвана специально организованная методическая работа.

Штатным расписанием предусмотрено 32 педагога, из них: 22 - воспитателя, 4 -учителя–логопеда; 1 - музыкальный руководитель, 3 - инструктора по физической культуре, 1 - педагог – психолог, 1 – старший воспитатель.

Образование всех педагогических работников соответствует квалификационным требованиям по должностям и профессиональному стандарту педагога.

Сведения о педагогических работниках

Таблица 16

Показатель	Колчел.	%
Всего педагогических работников (чел.)	32	100%
Укомплектованность штатов педработников (%)	100%	
Внешних совместителей	0	
Количество педагогических работников, имеющих высшее образование	19	59%
Количество педагогических работников, имеющих высшее образование, а также диплом о профессиональной переподготовке в сфере дошкольной педагогики	9	28%
Количество педагогических работников, имеющих среднее профессиональное образование	13	41%
Количество педагогических работников, имеющих среднее профессиональное образование, а также диплом о профессиональной переподготовке в сфере дошкольной педагогики	3	9%
Количество аттестованных педагогических работников: - всего	28	87,5%

в том числе		
- на высшую квалификационную категорию	21	66%
- на первую квалификационную категорию	7	22%
Количество педагогических работников, не имеющих квалификационной категории	4	12%
Количество педагогических работников, имеющих пед.стаж		
- до 5 лет	4	13%
- свыше 25 лет	6	19%
Количество педагогических работников в возрасте		
- до 29 лет	0	0
- свыше 55 лет	6	19%

В 2021 году педагоги прошли следующие курсы повышения квалификации:

Таблица 17

№ п/п	Фамилия Имя Отчество	Должность	Курсы повышения квалификации
1	Андреева Дарья Сергеевна	Воспитатель сп. гр.	АНО ДПО "СИПППИСР": "Организация воспитательно-образовательного процесса с детьми с ограниченными возможностями здоровья и инвалидами в условиях ФГОС ДО" (72 ч), 2021 год
2	Веневская Наталья Александровна	Воспитатель комб.гр.	ООО "Центр профессионального развития "Партнер": "Логопедия: Организация обучения, воспитание, коррекция нарушений развития и социальной адаптации обучающихся с тяжелыми речевыми нарушениями в условиях реализации ФГОС" (72 ч), 2021 год
3	Дрокина Елена Сергеевна	Старший воспитатель	МАУ ДПО "Дом учителя": "Инновационное лидерство" (18ч), 2021 год
4	Конкина Елена Сергеевна	Воспитатель озд. гр.	НИПКипРО: "Теория и методика дошкольного образования", 2021 год
5	Кравцова Альбина Николаевна	Воспитатель сп. гр.	АНО ДПО "СИПППИСР": "Организация воспитательно-образовательного процесса с детьми с ограниченными возможностями здоровья и инвалидами в условиях ФГОС ДО" (72 ч), 2021 год.
6	Михеева Наталья Анатольевна	Учитель-логопед	АНО ДПО "Высшая школа дополнительного образования": "Подготовка детей дошкольного возраста с ТНР к школьному обучению в условиях реализации ФГОС ДО" (108 ч), 2021 год
7	Приданников Михаил Юрьевич	Инструктор по физ.культ.	ООО "Международные Образовательные Проекты" Центр дополнительного профессионального образования "Экстерн": "Современные подходы и технологии применения адаптивной физической культуры в работе с детьми образовательной организации" (108 часов), 2021 год
8	Романенко Нина Андреевна	Воспитатель сп. гр.	АНО ДПО "СИПППИСР": "Организация воспитательно-образовательного процесса с детьми с ограниченными возможностями здоровья и инвалидами в условиях ФГОС ДО" (72 ч), 2021 год
9	Сарычева Ирина Владимировна	Воспитатель	АНО ДПО "СИПППИСР": "Организация воспитательно-образовательного процесса с детьми с ограниченными возможностями здоровья и инвалидами в условиях ФГОС ДО" (72 ч), 2021 год.
10	Сычева Тамара Семеновна	Учитель-логопед	АНО ДПО "СИПППИСР": "Организация коррекционно-логопедической работы с детьми с ОВЗ дошкольного возраста при реализации ФГОС

			ДО" (72 часа), 2021 год.
11	Шайдук Елена Владимировна	Воспитатель сп. гр.	АНО ДПО "СИППИСПР": "Организация воспитательно-образовательного процесса с детьми с ограниченными возможностями здоровья и инвалидами в условиях ФГОС ДО" (72 ч), 2021 год.

Педагоги постоянно повышают свой профессиональный уровень, знакомятся с опытом работы своих коллег и других Учреждений, также занимаются саморазвитием, участвуют в конкурсах профессионального мастерства, что в комплексе дает хороший результат в организации педагогической деятельности и улучшении качества образования и воспитания дошкольников.

Участие педагогов в конкурсах в 2021 году

Таблица 18

№	Наименование	ФИО педагога	Итог
1	Олимпиада KIDS, регион	Рудакова О.П.	Победитель
2	Олимпиада KIDS, регион	Аношина А.В.	Участник
3	«Моя педагогическая находка», район	Коробова Ю.В.	Победитель
4	«Моя педагогическая находка», район	Зимица В.Л.	Победитель
5	«Свободное образование», международный	Захарова О.Ю.	Победитель
6	«Образовательная среда для всех. Образовательная среда для каждого», международный	Макаова М.Г. Чевозерова Л.Н. Сычева Т.С.	Лауреат 1 степени
7	«Твори! Участвуй! Побеждай!», международный	Макарова М.Г.	Победитель
8	BABY Skills, регион	Кравцова А.Н.	Участник
9	Конкурс STEM-пособий, ДОУ	Макарова М.Г.	Победитель
10	Конкурс STEM-пособий, ДОУ	Еремеева Е.В.	Гран При
11	Конкурс STEM-пособий, ДОУ	Веская Е.С.	Лауреат
12	Конкурс STEM-пособий, ДОУ	Чевозерова Л.Н.	Гран При
13	Конкурс STEM-пособий, ДОУ		
14	«Горизонты педагогики», всероссийский	Крушинская И.Л.	Победитель
15	«Твори! Участвуй! Побеждай!», международный	Крушинская И.Л.	Победитель
16	«Авторские пособия для ДОУ», всероссийский	Гурбанова М.А.	Лауреат 2 степени
17	«Литературное творчество обучающихся», всероссийский	Гурбанова М.А.	Лауреат 1 степени
18	«Мой педагогический проект», всероссийский	Веская Е.С.	Лауреат 2 степени
19	«Эстетическое воспитание школьников», регион	Шаула Н.Н.	Победитель
20	«Дидактическое пособие по STEM-образованию», регион	Шаула Н.Н.	Победитель
21	«Гордость России», международный	Чевозерова Л.Н.	Победитель
22	«Педагоги России- 2021»	Кравцова А.Н. Веневская Н.А.	Победитель
23	«Война. Победа. Память»	Андреева Д.С.	Победитель
24	«Лучший в профессии-2021»	Еремеева Е. В.	Победитель

25	«Создаем РППС своими руками», всероссийский	Еремеева Е.В.	Победитель
26	«Педагогика XXI века», всероссийский	Сычева Т.С.	Победитель
27	«Зимующие перелетные птицы». международный	Диденко Т.М.	Победитель
28	«Робототехника для дошкольников», международный	Андреева Д.С.	Победитель
29	«Процессы воспитания и образования дошкольников в рамках взаимодействия»	Романенко Н.А.	Лауреат 1 степени
30	«Мы вместе», район	Назаренко И.И.	Участие
31	«Собирайся народ, в наш веселый хоровод!», город	Назаренко И.И.	Лауреат 1 степени
32	«Презентация», международный	Диденко Т.М.	Победитель

Распространение педагогического опыта работы

1. Сборник «Педагогическая теория и практика: актуальные идеи и успешный опыт», работа «Технология ТРИЗ в речевом развитии детей», Захарова О.Ю. (Публикация)
2. Издание «Магистр», работа Мультфильм «Загадочная планета», Макарова М.Г. (Публикация)
3. Издание «Магистр», работа «Развитие творческого потенциала старших дошкольников», Макарова М.Г. (Публикация)
4. Издание «Магистр», консультация для родителей «Современные мультфильмы. Что должен знать каждый родитель», Макарова М.Г. (Публикация)
5. Сборник «Актуальные проблемы совершенствования современного образования», работа «Ура, мультфильм», Весская Е.С.. Шаула Н.Н. (Публикация)
6. Издание «Магистр», работа «Совместная интегрированная деятельность в подготовительной группе детского сада», Чевозерова Л.Н. (Публикация)
7. Издание «Магистр», работа «Консультация для родителей «STEM-образование детей дошкольного возраста», Макарова М.Г. (Публикация)
8. Доклад. Всероссийская научно-практическая конференция «STEM- образование детей дошкольного и младшего школьного возраста»
9. Сборник «Педагогическая теория и практика: актуальные идеи и успешный опыт», работа «Мы в поход пойдем и здоровье сбережем», Романенко Н.А. (Публикация)
10. Издательство «Слово педагога», работа «Дидактическое пособие», Коробова Ю.В. (Публикация)
11. Выступление РМО инструкторов по физической культуре, тема «Использование нетрадиционных технологий в физкультурно-оздоровительной работе ДОУ», Еремеева Е.В.
12. Городская инновационная площадка «Консолидация дошкольных образовательных учреждений как ресурс повышения кадрового потенциала», выступление на городском семинаре «Сбережение здоровья дошкольников: от идеи к результату», тема «Мы-команда!», Еремеева Е.В., Торопцева О.В., Романенко Н.А.
13. Издание «Портал образования», работа «Образовательная деятельность для детей 6-7 лет по речевому развитию», Сычева Т.С. (Публикация)
14. Издание «Альманах логопеда», работа «Техно-квест «Межгалактическое путешествие», Сычева Т.С. (Публикация)

15. Издательство «Солнечный свет», работа Формирование навыка чтения у детей старшего дошкольного возраста», Диденко Т.М. (Публикация)

Вывод: МКДОУ д/с № 14 укомплектовано кадрами полностью. Педагоги постоянно повышают свой профессиональный уровень, активно участвуют в работе методических объединений, знакомятся с опытом работы своих коллег и других дошкольных учреждений. Всё это в комплексе обеспечивает хороший результат в организации педагогической деятельности и повышение качества образовательного процесса.

5. Оценка качества материально–технического обеспечения

Здание детского сада построено по типовому проекту, находится в центре жилого массива в типовом 2-х этажном здании. В МКДОУ д/с № 14 имеется центральное отопление, вода, канализация. Территория детского сада (33575,68 кв. м) ограждена металлическим забором. Для каждой группы имеется отдельный участок для прогулок.

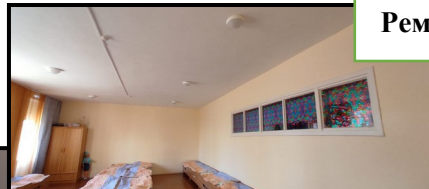
В детском саду уделяется большое внимание безопасности. Центральный вход оснащен системой «домофон». Ворота и калитки закрыты для посторонних посетителей. С целью обеспечения противопожарной и антитеррористической безопасности в здании образовательного учреждения имеются:

- ✓ автоматическая пожарная сигнализация;
- ✓ система оповещения людей о пожаре;
- ✓ кнопка экстренного реагирования и вызова полиции;
- ✓ первичные средства пожаротушения;
- ✓ эвакуационное освещение на путях эвакуации.

Проводятся инструктажи работников:

- ✓ по охране жизни и здоровья детей;
- ✓ обучение коллектива действиям в чрезвычайных ситуациях;
- ✓ учебные тренировки по эвакуации воспитанников и персонала;
- ✓ беседы с воспитанниками, посвященные безопасности жизнедеятельности детей,
- ✓ основам противопожарной безопасности и правилам поведения детей на дороге;
- ✓ реализуется план работы по профилактике травматизма;
- ✓ в начале учебного года проводятся испытания спортивного оборудования и составляются акты-допуски на занятия в спортивном зале и спортивной площадке.

В 2021 году были проведены следующие мероприятия по улучшению материально-технической базы МКДОУ д/с № 14:



Ремонт помещений группы №5



Ремонт потолка групповой №6, приемной групп № 6, 12, бассейна



Ремонт кровли детского сада



**Ремонт группы № 10 (групповая)
Приобретение мебели в группы № 10, 12**

Групповые ячейки состоят из игровой комнаты, спальни, раздевалки, комнаты гигиены, моечной. Каждая группа имеет свой вход. Имеются спортивный и музыкальный залы, методический кабинет, кабинет педагога-психолога, сенсорная комната, бассейн, кабинет развивающих игр, кабинеты учителей-логопедов.

Для осуществления образовательного процесса в МКДОУ д/с № 14 организована содержательно-насыщенная, трансформируемая, полифункциональная, вариативная, доступная и безопасная предметно-развивающая среда. Развивающая предметно-пространственная среда обеспечивает возможность общения и совместной деятельности детей и взрослых, двигательной активности детей, а также реализацию образовательных программ, учет национально-культурных, климатических условий, в которых осуществляется образовательная деятельность; учет возрастных особенностей детей. Расположение мебели, игрушек и другого оборудования отвечает требованиям техники безопасности, санитарно-гигиеническим нормам.

В настоящее время в детском саду в состав информационно-технической базы входят:

2 интерактивных доски, 6 проекторов. В кабинетах административного персонала, специалистов имеются компьютеры. Имеется постоянный доступ к сети Интернет.

Медицинское обслуживание детей

Медицинское обслуживание детей в МКДОУ д/с № 14 обеспечивает ГБУЗ НСО ГКП № 29. Медицинский персонал поликлиники наряду с администрацией МКДОУ д/с № 14 несёт ответственность за здоровье и физическое развитие детей, проведение лечебно-профилактических мероприятий, соблюдение санитарно-гигиенических норм, режима и обеспечение качества питания. Для осуществления медицинской деятельности МКДОУ д/с № 14 имеет медицинский блок с соответствующими условиями для работы медицинских работников. Медицинский персонал осуществляет работу по сохранению и укреплению здоровья и физического развития детей, проведению лечебно-профилактических мероприятий (прививок) после осмотра детей врачом-педиатром.

Педагогические работники и прочие сотрудники МКДОУ д/с № 14 ежегодно проходят медицинские обследования в соответствии с нормативными требованиями.

Образовательная организация несет ответственность в установленном законодательством РФ порядке за жизнь и здоровье обучающихся, воспитанников (ст. 28, п.7 Закона «Об образовании в Российской Федерации»).

Чтобы не допустить распространения коронавирусной инфекции, администрация МКДОУ д/с № 14 ввела дополнительные ограничительные и профилактические меры:

- ✓ ежедневный усиленный фильтр воспитанников и работников — термометрия с помощью бесконтактных термометров и опрос на наличие признаков инфекционных заболеваний. Лица с признаками инфекционных заболеваний в МКДОУ д/с № 14 не принимаются, ведётся Журнал учёта лиц с температурой выше 37°C.
- ✓ еженедельная генеральная уборка с применением дезинфицирующих средств, разведенных в соответствующих концентрациях;
- ✓ ежедневная влажная уборка с обработкой всех контактных поверхностей, игрушек и оборудования дезинфицирующими средствами;
- ✓ дезинфекция посуды, столовых приборов;
- ✓ применение бактерицидных рециркуляторов по Графику;
- ✓ проветривание групповых комнат в отсутствие воспитанников по разработанному Графику;
- ✓ проведение всех занятий в помещениях групповой ячейки или на открытом воздухе отдельно от других групп;
- ✓ разделение потоков детей при входе и выходе на прогулку; родителей с детьми в утренний прием;
- ✓ прием детей в МКДОУ д/с № 14 при предъявлении заключения врача об отсутствии медицинских противопоказаний для пребывания в детском саду ребенка, который переболел или контактировал с больным COVID-19.

Для обеспечения необходимых норм и правил по охране жизни и здоровья воспитанников во время пребывания в детском саду разработаны и введены в действие инструкции по охране жизни и здоровья воспитанников, обязательные для исполнения всеми сотрудниками МКДОУ д/с № 14.

Вывод: материально-техническая база МКДОУ д/с № 14 постоянно обновляется и пополняется, поддерживается в нормативном работоспособном состоянии.

7. Оценка качества учебно-методического и библиотечно-информационного обеспечения

Учебно-методическое обеспечение соответствует образовательной программе дошкольного образования. Обновлено методическая литература по всем образовательным областям с учётом изменений, внесенных в образовательные программы.

Образовательный процесс оснащен учебно-методическими пособиями в соответствии с требованиями реализуемых программ. В методическом кабинете имеется методическая литература, оформлена подписка на электронные версии периодических изданий профессиональной направленности («Справочник руководителя ДОУ», «Справочник старшего воспитателя ДОУ» и др.).

В МКДОУ д/с № 14 обеспечивается доступ к информационным системам и информационно-телекоммуникационным сетям, к электронным образовательным ресурсам. Для этого:

- ✓ созданы автоматизированные рабочие места для педагогов МКДОУ д/с № 14 в кабинетах учителей-логопедов, в музыкальном и физкультурном залах, в методическом кабинете;
- ✓ созданы автоматизированные рабочие места для администрации МКДОУ д/с № 14, делопроизводителя, бухгалтерии, старшего воспитателя, кладовщика, медицинского работника;
- ✓ имеется мультимедийное оборудование (переносное и стационарное);
- ✓ налажена и поддерживается в рабочем состоянии проводная система выхода в Интернет;
- ✓ для совместной работы с общими документами и обмена необходимыми материалами функционирует электронная почта, создано сообщество педагогов, родителей и специалистов МКДОУ д/с № 14 в социальной сети «ВКонтакте».

В учреждении используется мультимедийное сопровождение при проведении консультаций, педагогических советов, родительских собраний, детских утренников, развлечений, сохранения экспозиций из детских рисунков и поделок.

Для быстрого получения и обмена информацией педагогами, специалистами и администрацией дошкольного образовательного учреждения, родителями воспитанников активно используется электронная почта, официальный сайт МКДОУ д/с № 14 (<https://ds14nsk.edusite.ru/>). Обеспечен постоянный доступ в Интернет, имеется возможность пользоваться электронными образовательными ресурсами в сети Интернет.

Вывод: все сотрудники имеют доступ к электронным образовательным ресурсам. Имеющиеся технические средства обучения соответствуют гигиеническим требованиям и технике безопасности.

8. Функционирование внутренней системы оценки качества образования

В МКДОУ д/с № 14 утверждено Положение о внутренней системе оценки качества образования. Оценка качества образования включена в функционал коллегиальных органов. Предусмотрено участие родителей в процедурах ВСОКО.

Внутренняя система оценки качества образования (далее - ВСОКО) осуществлялась в целях непрерывного системного анализа и оценки состояния и условий реализации образовательных программ в соответствии с требованиями ФГОС ДО. Внутренний контроль осуществлялся в виде проверок и мониторинга в соответствии с утверждённым годовым планом, графиком контроля. Результаты внутреннего контроля оформляются в виде справок, актов, отчётов, карт наблюдений.

Цель проведения внутренней оценки качества образования – систематически отслеживать и анализировать состояние системы образования в МКДОУ д/с № 14 для принятия

обоснованных и своевременных управленческих решений, направленных на повышение качества образовательной деятельности и образовательного результата.

Внутренний мониторинг предусматривал сбор, системный учёт, обработку и анализ информации об организации и результатах образовательной деятельности для эффективного решения задач управления качеством. При проведении внутренней оценки качества образования изучалась степень удовлетворённости родителей качеством образования в ДОО на основе анкетирования.

ВСОКО включало в себя основные направления оценки:

- условия реализации образовательных программ (психолого-педагогические, развивающая предметно-пространственная среда, кадровые, материальные, финансовые);
- качество предоставления образовательной услуги (анкетирование родителей (законных представителей)).

В результате оценки условий реализации образовательных программ было установлено, что педагоги показали хороший уровень проведения мероприятий, качество и построения образовательной деятельности соответствует требованиям ФГОС ДО.

МКДОУ д/с № 14 укомплектовано педагогическими кадрами полностью. Все педагоги с высшим и средним специальным образованием. Кадровый состав, уровень педагогической культуры и профессионального мастерства педагогов, организация методической работы, позволяют осуществлять эффективную работу по реализации ФГОС ДО.

Развивающая предметно-пространственная среда соответствует возрастным возможностям детей. Оборудование, материал, инвентарь для развития детей меняется с учётом темы недели и потребностей детей.

Материально-технические условия соответствуют действующим санитарным и противопожарным нормам, нормам охраны труда. Учреждение постоянно работает над укреплением материально-технической базы, которую ещё необходимо пополнять.

Финансовое обеспечение строилось в соответствии с планом финансово-хозяйственной деятельности на 2021 год, где был определён объём расходов, необходимых для реализации образовательных программ.

Большое внимание в МКДОУ д/с № 14 уделяется взаимодействию с родителями (законными представителями) воспитанников по вопросам образования ребёнка, непосредственного вовлечения их в образовательную деятельность. В МКДОУ д/с № 14 проводились мероприятия совместно с семьями воспитанников на основе выявления потребностей и поддержки образовательных инициатив семьи, а также психолого-педагогической поддержки, повышения компетентности родителей в вопросах развития и образования, охраны и укрепления здоровья детей.

В течение 2021 года было получено 76 обращений лично и через официальный сайт учреждения, из них:

- Вопросы – 48 (текущие, решены в рабочем порядке)
- Жалобы – 0
- Предложения – 0
- Благодарности – 28.

Обращения в Комиссию по урегулированию споров – 0.

Вывод: в результате реализации ВСОКО в детском саду: была получена объективная информация о функционировании и развитии системы образования в МКДОУ д/с № 14; выявлены позитивные и негативные факторы, влияющие на качество образования в учреждении; предоставлена достоверная информация о качестве образования в МКДОУ д/с №

Раздел II Результаты анализа показателей деятельности организации

Информация о показателях деятельности дошкольной образовательной организации, расположенной на территории Новосибирской области и подлежащей самообследованию

Общие сведения о дошкольной образовательной организации

Полное наименование образовательной организации (согласно Уставу)	муниципальное казенное дошкольное образовательное учреждение города Новосибирска "Детский сад № 14 "Аленка"
Реквизиты лицензии (орган, выдававший лицензию, номер лицензии, серия, номер бланка, начало периода действия, окончание периода действия)	Министерство образования Новосибирской области; № 12434; 22.02.2022

Реквизиты свидетельства о государственной аккредитации (орган, выдавший свидетельство, номер свидетельства о государственной аккредитации, серия, номер бланка, начало периода действия, окончание периода действия)	-
--	---

Информация, необходимая для автоматизированного расчёта показателей

№ п/п	Показатели	Значение показателя		
		2019	2020	2021
1	Общая численность работников образовательной организации, чел.	70	73	69
2	Общая численность административно-хозяйственных работников, чел.	39	39	37

Раздел 1. Образовательная деятельность

№ п/п	Показатель	Значение показателя		
		2019	2020	2021
1.1	Общая численность воспитанников, осваивающих образовательную программу дошкольного образования, чел.	351	351	351
1.1.1	в режиме полного дня (8-12 часов)			
	чел.	351	351	351
	%	100,00	100,00	100,00
1.1.2	в режиме кратковременного пребывания (3-5 часов)			
	чел.	0	0	0
	%	0,00	0,00	0,00
1.1.3	в семейной дошкольной группе			
	чел.	0	0	0
	%	0,00	0,00	0,00
1.1.4	в форме семейного образования с психолого-педагогическим сопровождением на базе дошкольной образовательной организации			
	чел.	0	0	0
	%	0,00	0,00	0,00
1.2	Общая численность воспитанников в возрасте до 3 лет			
	чел.	30	30	30
	%	8,55	8,55	8,55
1.3	Общая численность воспитанников в возрасте от 3 до 8 лет			
	чел.	321	321	321
	%	91,45	91,45	91,45
1.4	Численность/ удельный вес численности воспитанников в общей численности воспитанников, получающих услуги присмотра и ухода:			

1.4.1	в режиме полного дня (8-12 часов)			
	чел.	0	0	0
	%	0,00	0,00	0,00
1.4.2	в режиме продленного дня (3-5 часов)			
	чел.	0	0	0
	%	0,00	0,00	0,00
1.4.3	в режиме круглосуточного пребывания			
	чел.	0	0	0
	%	0,00	0,00	0,00
1.5	Численность/ удельный вес численности воспитанников с ограниченными возможностями здоровья			
	чел.	78	79	79
	%	22,22	22,51	22,51
1.5.1	по коррекции недостатков на физическом и (или) психическом развитии			
	чел.	78	79	79
	%	22,22	22,51	22,51
1.5.2	по освоению образовательной программы дошкольного образования			
	чел.	78	79	79
	%	22,22	22,51	22,51
1.6	Средний показатель пропущенных дней при посещении дошкольной образовательной организации по болезни на одного воспитанника, дней	16	14	16,5
1.7	Общая численность педагогических работников, чел.	31	32	32
1.7.1	Численность/ удельный вес численности педагогических работников, имеющих высшее образование, в общей численности педагогических работников			
	чел.	18	20	19
	%	58,06	62,50	59,38
1.7.2	Численность/ удельный вес численности педагогических работников, имеющих высшее образование педагогической направленности (профиля), в общей численности педагогических работников			
	чел.	12	14	13
	%	38,71	43,75	40,63
1.7.3	Численность/ удельный вес численности педагогических работников, имеющих среднее образование, в общей численности педагогических работников			
	чел.	13	12	13
	%	41,94	37,50	40,63
1.7.4	Численность/ удельный вес численности педагогических работников, имеющих среднее образование педагогической направленности (профиля), в общей численности педагогических			

	работников			
	чел.	13	12	10
	%	41,94	37,50	31,25
1.8	Численность/ удельный вес численности педагогических работников, которым по результатам аттестации присвоена квалификационная категория, в общей численности педагогических работников, в том числе:			
	чел.	28	27	28
	%	90,32	84,38	87,50
1.8.1	высшая			
	чел.	20	19	21
	%	64,52	59,38	65,63
1.8.2	первая			
	чел.	8	8	7
	%	25,81	25,00	21,88
1.9	Численность/ удельный вес численности педагогических работников в общей численности педагогических работников, педагогический стаж работы которых составляет:			
1.9.1	до 5 лет			
	чел.	1	3	4
	%	3,23	9,38	12,50
1.9.2	свыше 30 лет			
	чел.	4	4	3
	%	12,90	12,50	9,38
1.10	Численность/ удельный вес численности педагогических работников в возрасте до 30 лет в общей численности педагогических работников			
	чел.	1	0	0
	%	3,23	0,00	0,00
1.11	Численность/ удельный вес численности педагогических работников в возрасте от 55 лет в общей численности педагогических работников			
	чел.	6	6	6
	%	19,35	18,75	18,75
1.12	Численность педагогических и административно-хозяйственных работников, прошедших за последние 5 лет повышение квалификации/ профессиональную переподготовку по профилю педагогической деятельности или иной осуществляемой в образовательной организации деятельности			
	чел.	36	36	36
	%	51,43	50,70	52,17
1.13	Численность/ удельный вес численности педагогических и административно-хозяйственных работников, прошедших за последние 5 лет повышение квалификации/ профессиональную переподготовку по профилю педагогической			

	деятельности или иной осуществляемой в образовательной организации деятельности, в общей численности педагогических и административно-хозяйственных работников			
	чел.	31	32	32
	%	44,29	45,07	46,38
1.14	Соотношение «педагогический работник/воспитанник» в дошкольной образовательной организации	0,09	0,09	0,09
1.15	Наличие в образовательной организации следующих педагогических работников:			
1.15.1	музыкального руководителя	Да	Да	Да
1.15.2	инструктора по физической культуре	Да	Да	Да
1.15.3	учителя-логопеда	Да	Да	Да
1.15.4	логопеда	Нет	Нет	Нет
1.15.5	учителя-дефектолога	Нет	Нет	Нет
1.15.6	педагога-психолога	Да	Да	Да

Раздел 2. Инфраструктура. Материально-техническое и информационное обеспечение

№ п/п	Показатель	Значение показателя		
		2019	2020	2021
2.1	Общая площадь помещений, в которых осуществляется образовательная деятельность, кв. м	561,00	561,00	561,00
2.2	Площадь помещений для организации дополнительной деятельности воспитанников, кв. м	384,90	384,90	384,90
2.3	Наличие музыкального зала	Да	Да	Да
2.4	Наличие прогулочных площадок, обеспечивающих физическую активность и разнообразную игровую деятельность воспитанников на прогулке	Да	Да	Да
2.5	Оснащенность групп необходимым игровым оборудованием	Да	Да	Да
2.6	Наличие рабочего места, оснащенного оргтехникой для тиражирования материалов	Да	Да	Да
2.7	Наличие информационных стендов (включая регулярное обновление их содержания) для информирования родителей	Да	Да	Да

Раздел 3. Открытость и доступность

№ п/п	Показатель	Значение показателя		
		2019	2020	2021
3.1	Доля размещённой информации на стенде образовательной организации в соответствии с Приказом Федеральной службы по надзору в сфере образования и науки от 29 мая 2014 г. №785 «Об утверждении требований к структуре официального сайта образовательной организации в информационной сети «Интернет» и формату представления на нем информации», %	100,00	100,00	100,00

Раздел 4. Обеспечение комфортных условий для предоставления услуг

№ п/п	Показатель	Значение показателя		
		2019	2020	2021
4.1	Наличие комфортной зоны отдыха (ожидания), оборудованной соответствующей мебелью	Да	Да	Да
4.2	Наличие внутри здания элементов навигации:			
4.2.1	план эвакуации	Да	Да	Да
4.2.2	таблички, стрелки, указатели на этажах	Да	Да	Да
4.2.3	план-схема кабинетов и помещений	Да	Да	Да
4.3	Наличие питьевого обеспечения для воспитанников:			
4.3.1	питьевые фонтанчики (действующие)	Нет	Нет	Нет
4.3.2	кулеры для общего доступа	Нет	Да	Да
4.3.3	бутилированная привозная вода	Да	Да	Да
4.3.4	фильтры для питьевой воды	Нет	Нет	Нет
4.4	Соответствие санитарно-гигиенических помещений организации пункту 6.16. СанПиН 2.4.1.3049-13 «Санитарно-эпидемиологические требования к устройству, содержанию и организации режима работы дошкольных образовательных организаций»	Да	Да	Да
4.5	Обеспечение санитарного состояния помещений в соответствии с пунктом 17 СанПиН 2.4.1.3049-13 «Санитарно-эпидемиологические требования к устройству, содержанию и организации режима работы в дошкольных организациях»	Да	Да	Да
4.6	Расстояние от организации до ближайшей остановки общественного транспорта составляет не более 1 км	Да	Да	Да

Раздел 5. Обеспечение необходимых условий для охраны и укрепления здоровья, организации питания воспитанников

№ п/п	Показатель	Значение показателя		
		2019	2020	2021
5.1	Наличие физкультурного зала	Да	Да	Да
5.2	Наличие бассейна	Да	Да	Да
5.3	Наличие договора на оказание медицинских услуг с медицинской организацией, договора безвозмездного пользования с медицинской организацией на предоставление ей помещения с соответствующими условиями для работы медицинских работников	Да	Да	Да
	Наличие у образовательной организации лицензии на осуществление медицинской деятельности	Да	Да	Да
5.4	Наличие условий для профилактики заболеваний и оздоровления воспитанников	Да	Да	Да
5.5	Профилактика несчастных случаев с воспитанниками во время пребывания в образовательной организации	Да	Да	Да

Раздел 6. Наличие дополнительных образовательных программ

№ п/п	Показатель	Значение показателя		
		2019	2020	2021

6.1	Эколого-биологической направленности (аквариумистика, охрана природы, растениеводство и др.)	Нет	Нет	Да
6.2	Художественной направленности (хоровое пение, театральное творчество, хореографическое искусство, художественное слово, изобразительное искусство, декоративно-прикладное творчество и др.)	Да	Да	Да
6.3	Социально-педагогической направленности (социализация и общение, интеллектуальное развитие, логопедия, подготовка к школе, коррекция и социокультурная реабилитации детей с ОВЗ, инклюзия, игровое конструирование и др.)	Да	Да	Да
6.4	Физкультурно-спортивной направленности (общая физическая подготовка и лечебная)	Да	Да	Да

Раздел 7. Наличие возможности развития творческих способностей и интересов воспитанников, включая их участие в конкурсах и олимпиадах (в том числе во всероссийских и международных), выставках, смотрах, физкультурных мероприятиях, спортивных мероприятиях, в том числе в официальных спортивных соревнованиях, и других массовых мероприятиях

№ п/п	Показатель	Значение показателя		
		2019	2020	2021
7.1	Наличие и полнота информации на сайте организации о конкурсах и олимпиадах в отчетном году (в том числе во всероссийских и международных), проводимых при участии организации	Да	Да	Да
7.2	Численность/удельный вес численности воспитанников, принявших участие в отчетном году в различных олимпиадах, смотрах, конкурсах (кроме спортивных), в общей численности воспитанников			
	чел.	56	68	92
	%	15,95	19,37	26,21
7.3	Численность/удельный вес численности воспитанников - победителей и призеров различных олимпиад, смотров, конкурсов (кроме спортивных) в отчетном году, в общей численности воспитанников:			
7.3.1	регионального уровня			
	чел.	17	20	41
	%	4,84	5,70	11,68
7.3.2	федерального уровня			
	чел.	16	19	23
	%	4,56	5,41	6,55
7.3.3	международного уровня			
	чел.	2	8	4
	%	0,57	2,28	1,14
7.4	Численность/удельный вес численности воспитанников в образовательной организации, принявших участие в спортивных олимпиадах, соревнованиях, в том числе международных, в отчетном году, в общей численности воспитанников			
	чел.	10	12	52

	%	2,85	3,42	14,81
7.5	Численность/удельный вес численности воспитанников - победителей и призеров спортивных олимпиад, соревнований в отчетном году, в общей численности воспитанников:			
7.5.1	регионального уровня			
	чел.	5	7	18
	%	1,42	1,99	5,13
7.5.2	федерального уровня			
	чел.	2	2	14
	%	0,57	0,57	3,99
7.5.3	международного уровня			
	чел.	0	0	0
	%	0,00	0,00	0,00

Раздел 8. Наличие возможности оказания воспитанникам психолого-педагогической, медицинской и социальной помощи

№ п/п	Показатель	Значение показателя		
		2019	2020	2021
8.1	Организация психолого-педагогического консультирования для родителей (законных представителей) и педагогических работников	Да	Да	Да
8.2	Проведение коррекционно-развивающих, компенсирующих, логопедических занятий с воспитанниками	Да	Да	Да
8.3	Проведение мероприятий по социальной адаптации воспитанников	Да	Да	Да
8.4	Повышение компетентности родителей (законных представителей) в вопросах развития и образования детей	Да	Да	Да
8.5	Осуществляется оказание психолого-педагогической помощи:	Да	Да	Да
8.5.1	в период адаптации детям, ранее не посещавшим ДОО, выпускникам ДОО	Да	Да	Да
8.5.2	другим категориям, нуждающимся в поддержке	Да	Да	Да

Раздел 9. Обеспечение условий организации обучения и воспитания воспитанников с ограниченными возможностями здоровья и инвалидов

№ п/п	Показатель	Значение показателя		
		2019	2020	2021
9.1	Наличие воспитанников с ограниченными возможностями здоровья	Да	Да	Да
9.2	Обеспечение доступа в здания организации, осуществляющей образовательную деятельность, для воспитанников с ограниченными возможностями здоровья (наличие пандусов/подъемных платформ)	Нет	Нет	Нет
9.3	Наличие адаптированных лифтов, поручней, расширенных дверных проемов	Нет	Нет	Нет

9.4	Наличие выделенных стоянок для автотранспортных средств для инвалидов воспитанников с ограниченными возможностями здоровья	Нет	Нет	Нет
9.5	Наличие сменных кресел-колясок для воспитанников с ограниченными возможностями здоровья	Нет	Нет	Нет
9.6	Наличие специально оборудованных для воспитанников с ограниченными возможностями здоровья санитарно-гигиенических помещений	Нет	Нет	Нет
9.7	Наличие условий, обеспечивающих доступность образовательной деятельности инвалидам наравне с другими, в том числе:	Нет	Нет	Нет
9.7.1	дублирование для инвалидов по слуху и зрению звуковой и зрительной информации			
9.7.2	наличие надписей, знаков и иной текстовой и графической информации знаками, выполненными рельефно-точечным шрифтом Брайля			
9.7.3	наличие возможности предоставления инвалидам по слуху/ зрению услуг сурдопереводчика/ тифлосурдопереводчика			
9.7.4	наличие альтернативной версии официального сайта организации для инвалидов по зрению			
9.8	Наличие сотрудника в организации, прошедшего необходимое обучение (инструктирование) по сопровождению воспитанников с ограниченными возможностями здоровья в здании и на прилегающей территории	Нет	Да	Да
9.9	Оказание психологической и другой консультативной помощи воспитанникам с ограниченными возможностями здоровья	Да	Да	Да
9.10	Наличие возможности предоставления услуг в дистанционном режиме или на дому	Да	Да	Да